

CABRERIZOS

Cabrerizos pertenece al partido judicial de Salamanca y a la Mancomunidad de La Armuña, Su término municipal está formado por las localidades de Aldehuela de los Guzmanes, Arenal del Ángel, Cabrerizos, Casablanca, La Carcesa, La Flecha, La Granja, Las Dunas y Vivero Forestal, ocupa una superficie total de 11,54 km². Su desarrollo urbanístico ha estado condicionado por la cercanía con el río Tormes, ya que sus crecidas han venido produciendo destrozos por inundaciones en varias ocasiones.

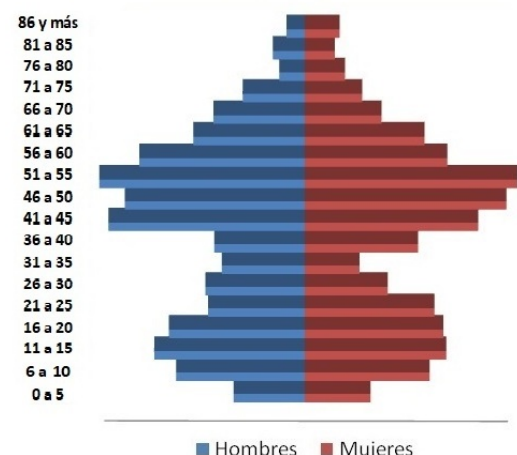
Como se puede apreciar en el gráfico de población, Cabrerizos ha crecido de forma espectacular a partir de la última década del siglo XX como uno de los municipios integrados en el área metropolitana de Salamanca, siendo en la actualidad, como otras localidades del entorno de la capital de la provincia, una especie de barrio periurbano. Esta circunstancia provoca evidentes distorsiones en los índices estadísticos, ya que provoca que la mayor parte de los residentes estén dados de alta laboralmente en otro municipio, o viceversa. Lo mismo ocurre con los grupos de edad y otros datos estadísticos a la hora de adoptar criterios comparativos. Por esta razón, se ha considerado oportuno añadir un capítulo concreto en el que se engloban los datos de los seis municipios que la integran.

Pero, por su identidad administrativa propia, como entidad local, nos interesa comprobar cómo ha evolucionado durante los últimos sesenta años un pueblo de medio millar de habitantes, multiplicando por diez su población y convirtiéndose en el municipio con mayor renta media bruta y disponible de la provincia. Cabrerizos, además ocupa el segundo lugar por menor tasa de paro, por incremento de población y por mejor saldo MNP y migratorio. Es el cuarto por menor número de residentes mayores de 65 años y el séptimo por matrimonios, pero sólo el décimo en empresas por habitante. Una combinación que es típica de las llamadas ciudades-dormitorio. Donde, como se puede observar en el gráfico de MNP, tienen lugar muchos más nacimientos que matrimonios y en la que se celebran más bodas que funerales (justo al revés que las ciudades viejas y en declive); aunque, como también se puede observar, esta tendencia está cambiando de rumbo en los últimos años.

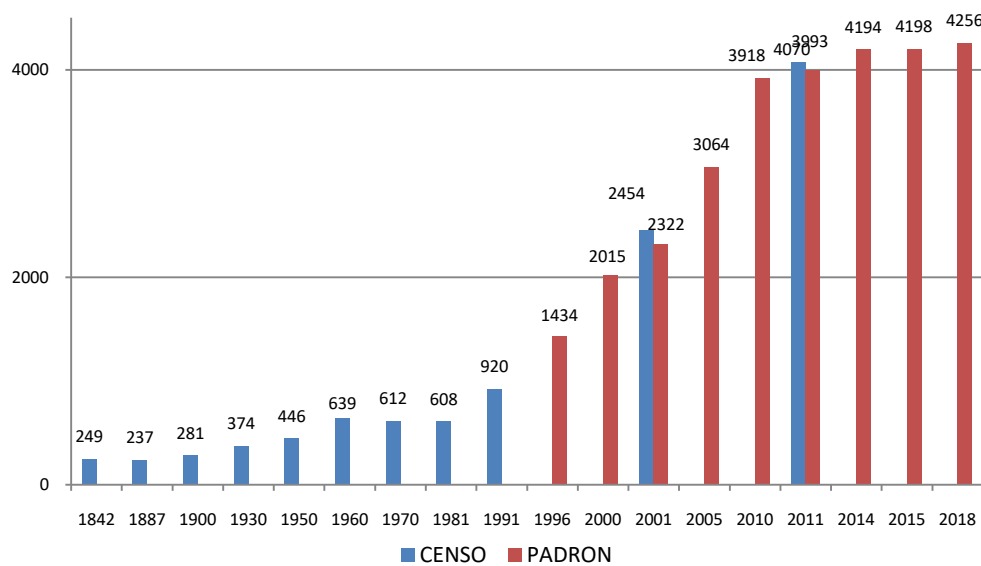
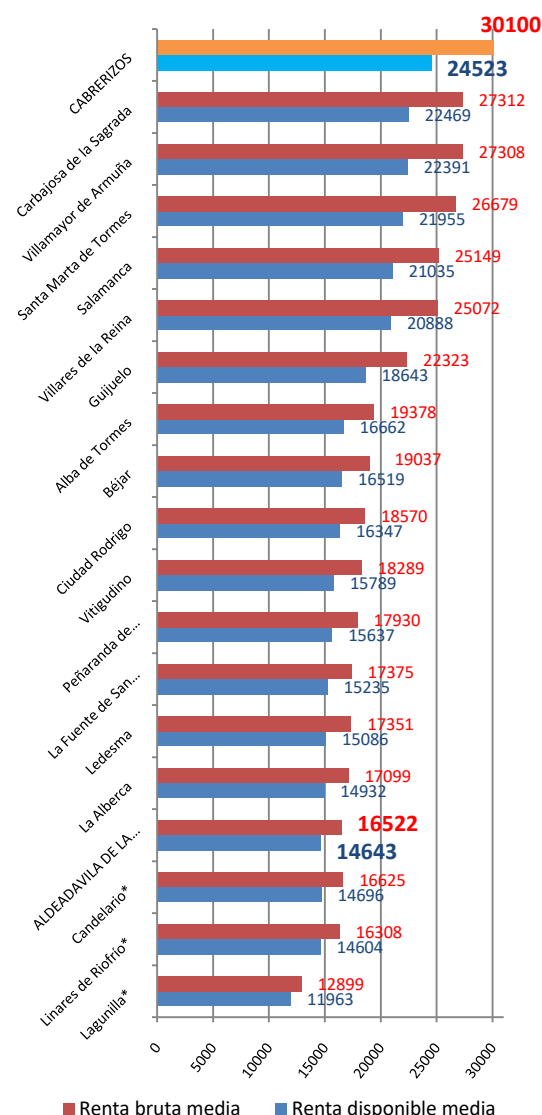
Los efectos de un crecimiento "postizo", también se reflejan en la pirámide de población; que en este caso son dos pirámides superpuestas con un punto de inflexión claramente definido desde hace unos treinta años. El resultado es una figura que se proyecta en el tiempo hacia una forma cada vez más inestable ya que los nuevos residentes que ocuparon las urbanizaciones surgidas a partir de la última década del siglo XX, no han asegurado el relevo generacional.

En las imágenes aéreas comparadas, que corresponden a los años 1957 y 2017, se puede apreciar la evolución urbana de Cabrerizos durante este periodo de sesenta años, planificada y ordenada a partir del núcleo original a la orilla del Tormes

CÁBRERIZOS, PIRAMIDE POBLACIONAL 01-01-2018.



RENTA MEDIA 2018 (2016 en los marcados con *)



Cabrerizos. Evolución demográfica en los últimos 176 años

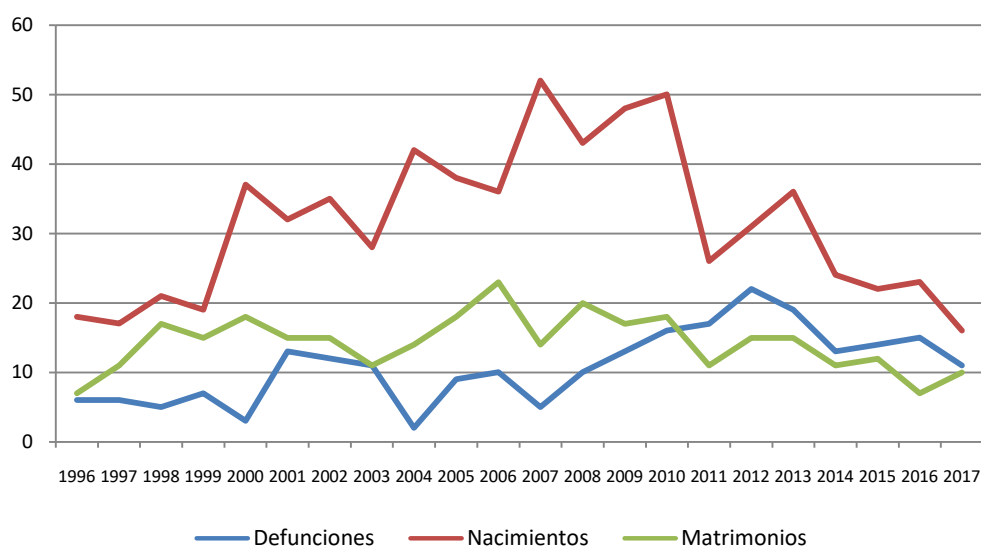
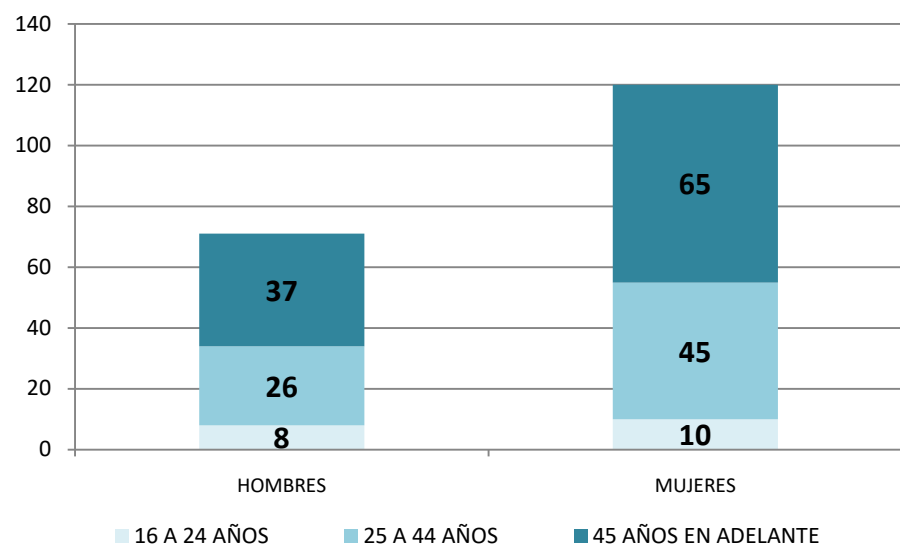
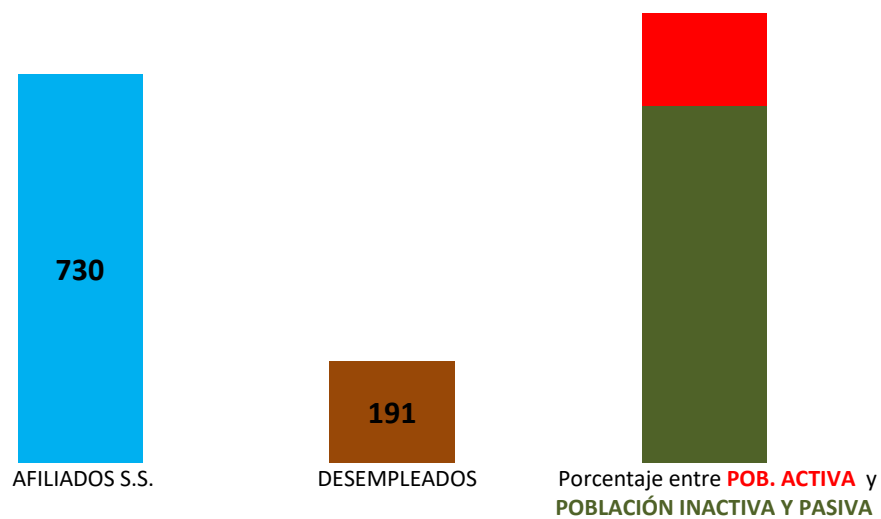


GRÁFICO CON EL MNP DE CABRERIZOS EN EL PERIODO (Saldo poblacional en el periodo: 455)



DESEMPLEO REGISTRADO EN CABRERIZOS EN FEBRERO DE 2019



CIFRAS DE EMPLEO EN CABRERIZOS EN FEBRERO DE 2019

Hay que tener en cuenta que parte de los afiliados a la S.S. en cada municipio pueden residir en otro. La movilidad laboral afecta sobre todo a las localidades con grandes empresas o polígonos industriales y a las llamadas "ciudades dormitorio"



CABRERIZOS, IMAGEN AEREA 1957



CABRERIZOS IMAGEN AEREA 2017